



Het 'team Nederland' van Schlüter Systems, van links naar rechts: Sofie Coomans (Publiciteit Benelux), Ard Bakker, (technisch adviseur Benelux), Ann Boons (algemeen secretariaat Benelux), Peter Trommel (technisch adviseur Noord- en Oost-Nederland), Wendy Van Herck (projectcoördinatie Benelux), Guido Paul (exportleider), Barend te Riet, (technisch adviseur Zuid- en Oost-Nederland), Mark de Groot (technisch adviseur West-Nederland).

Tekst: Remus Aussen; foto's: Schlüter Systems

Schlüter Systems: geen tegels en geen lijm, maar verder álles...

In 1966 startte Werner Schlüter, afgestudeerd als Fliesenlegermeister, een tegelzetbedrijf, met zo'n 12 man personeel in dienst. En een paar jaar later bracht hij de 'Schiene' – het eerste tegelprofiel voor de Florentijnse tegelmodellen, welke tegelzetter kent hem niet? - op de markt. Hij kon niet vermoeden dat er 35 jaar later zo'n 7000 producten in zijn catalogus zouden staan... En het bleef niet bij profielen. Afdichting, drainage, ontkoppeling, de KERDI-ondergronden, balkon- en terrassystemen, bekledingsconstructies en (vloer)verwarmingscomponenten – van het één kwam het ander. En het oorspronkelijke tegelzetbedrijf verdween naar de achtergrond. Zou je verwachten. Toch?

De tegelzetter staat centraal!

„Ja, maar zo voelen we dat bij Schlüter toch niet helemaal!”, vindt Mark de Groot. Mark werkt sinds '99 als technisch adviseur voor West-Nederland bij het bedrijf, en heeft in die rol gezorgd voor een aanzienlijke uitbreiding van het marktaandeel - en van de commercieel-technische vertegenwoordiging van Schlüter in de Benelux. „Het lijkt onmogelijk gezien de omvang van de organisatie, maar mijnheer Schlüter leidt nog altijd een familiebedrijf. En: Fliesen-Schlüter GmbH, het oorspronkelijke tegelzetbedrijf in Iserlohn, bestaat ook nog steeds. Dat bedrijf fungeert onder andere als 'testbank' voor nieuwe producten. Dus, ook al is Schlüter Systems wereldwijd vertegenwoordigd, en werken inmiddels



Boven: 'Das Original': de 'Schlüter-Schiene'

Links: KERDI-BOARD, om een ruimte mee waterdicht af te werken, maar – in de juiste dikte – ook geschikt als kuipbekleding

alleen in Europa al zo'n 600 mensen, het draait nog steeds om de tegelzetter! Of hij iedereen nog bij naam kent? Nou, dat weet ik niet zeker, maar mijn sollicitatiegesprek was met hem..." Bevestigende geluiden van de collega's: iedereen op het servicekantoor in Arendonk bleek zo'n gesprek met de oprichter gehad te hebben.

Systemeallianties

Sowieso zijn er meer dan intensieve contacten met het Duitse bedrijf. Ard Bakker, technisch adviseur Benelux, maakt duidelijk dat iedere Schlüter-medewerker regelmatig voor cursus en bijscholing in Duitsland verblijft. „Weet je, als je één onveranderlijk product verkoopt, dan is dat misschien niet nodig. Maar met onze catalogus, die permanent in ontwikkeling is, met onze producten, die steeds weer verbeterd worden, heb je er je handen vol aan om je kennis op peil te houden. Die tegelzetter rekent op je, hij moet op jouw advies kunnen bouwen!” Ard legt tijdens het gesprek de nadruk op de technische kant van het servicekantoor Benelux. „Een tegelzetter werkt in principe per project altijd met een systeem van één fabrikant. Hij moet immers een eenduidige verzekerde garantie af kunnen geven. Wat dan als de producten van Schlüter erbij benut worden? Dan kan het gebeuren dat hij zowel een advies van de lijmfabrikant als van ons krijgt. Nee, dat is niet ingewikkeld, want wij hebben 'systeemallianties' met de meeste fabrikanten. Dat betekent dat wij met die fabrikanten – neem bijvoorbeeld Schönox, Ardex, Sopro, en natuurlijk onze 'buurman',

Omnicol - adviezen door en door afgestemd hebben, en dus gezamenlijk een garantie afgeven.”

„Daarbij moet je natuurlijk ook nog eens rekening houden met de voorschriften per land.”, vervolgt Bakker. „Nou, we zijn een Duits merk, dus reken maar dat we met voorschriften hebben leren werken. De Duitse normen zijn immers bijzonder streng en gedetailleerd. Al zijn de Deense trouwens de strengste van Europa. Onze systemen voldoen overall keurig aan. Ik moet zeggen: hier in België is men met de bouwvoorschriften zover dat een membraan in een natte ruimte voorschrift is in nieuwbouw en renovatie. Ik vind dat terecht. Het is zoveel beter voor je woning... Denk aan de lekkages, denk aan schimmelvorming en vocht-ophoping onder je tegels... Overigens, met tegels wil je sowieso geen problemen. Neem nou een buitenterras: je hebt normen, en je zou kunnen proberen daar zuinigjes aan te voldoen. Daar ga je de mist mee in, als installateur én als klant. Dicht moet blijvend dicht zijn, en niet 'waterwerend'. En een drainage moet werken, ook na tien jaar. Wij kiezen er voor om gewoon een duurzaam systeem te maken. Daarom zijn we, zeker in België, echt een begrip. Ik durf het niet hardop te zeggen, maar de Belgische bouwvoorschriften zijn met ons KERDI-membraan in het achterhoofd geschreven!”

Tegels: meest behaaglijke warmte!

Barend te Riet, die als technisch adviseur de regio Zuid- en Oost-Nederland bedient, herkent dat streven naar duurzaamheid. „Ja,

duurzaamheid – ook op milieu-gebied - is een belangrijk punt bij Schlüter. Denk aan de LEED-certificering (Leadership in Energy and Environmental Design: Leiderschap in Energie- en leefomgevingsontwerp, red.) van de Amerikaanse en Canadese vestigingen, die voor een belangrijk deel op aardwarmte-energie draaien. En denk eens aan de unieke positie van de tegel in onze markt waar steeds meer van vloerverwarmingsvormen gebruik gemaakt wordt: tegelwerk is de bekleding die, zo is aange-toond, de meest behaaglijke warmte afgeeft in combinatie met vloerverwarming. Hoe uniek maakt dat je als branche?”

„In Duitsland hebben wij, samen met de heer Werner Altmayer van de Duitse tegelzetersbond, de actie 'Energiesparen mit Keramik' (Energie besparen met keramiek) opgezet. Daarin speelde ons innovatieve, klimaatregelende vloersysteem Schlüter®-BEKOTEC-THERM een belangrijke rol. Dankzij dit systeem is namelijk een geringe opbouwhoogte mogelijk, en wordt toch de warmte snel, efficiënt en gelijkmatig verdeeld. Dit bespaart energie en zorgt voor een aangenaam woonklimaat, in het bijzonder gecombineerd met een keramische bekleding. Dankzij de veel lagere aanvoertemperatuur kan de vloerverwarming bovendien perfect worden gebruikt met milieuvriendelijke en vrij beschikbare energiebronnen zoals aardwarmte met warmtepompen, of zonnepanelen. Door de eenvoudige plaatsing en de snelle montage voldoet het systeem bovendien perfect aan



*Links: Werner Schlüter
Boven: Uitsluitend bereikbaar na een mooie autorit door de bossen: de Schlüter-vestiging te Arendonk, België.*

alle eisen van de vakman, en bespaart het de opdrachtgever ook geld en tijd.”

Van profielen tot vloerverwarming

En zo heb je het ineens over vloerverwarming. Lijkt toch een grote stap, van een metalen profielteje voor een wat lastiger tegel naar complete vloerverwarmings-systemen. Is dat niet een ander vak? „Nee, dat is typisch Schlüter!”, weet Mark de Groot. „Die 7000 producten zijn ontwikkeld omdat de markt er naar vroeg. We staan klaar om de tegelzetter te adviseren, maar we houden ook onze oren goed open! En dan komt van het één het ander. En

uiteindelijk heb je een compleet systeem van dekvloer-noppenplaat tot en met vloerverwarming. Inclusief slangen en natuurlijk profielen. Ja, daar kwam toen ook een meergroeps-verdeelunit, een verdelerkast en zelfs de kamerthermostaat bij. Waarom? We merkten dat de warmteverdeling in vloeren niet optimaal regelbaar was, en mensen vaak klaagden over – je kent dat wel – te warme voeten. Terwijl in een goed afgeregeld en energie-efficiënt vloerverwarmingsstelsel je juist het voordeel hebt dat je kostbare en nutteloze warmte niet meer richting plafond verdwijnt, en dat je precies de goede warmte per ruimte en per

vloer kunt bepalen. En dan komt de kracht van een keramiekvloer pas echt tot zijn recht. Met ons systeem kun je wel degelijk ‘snel’ verwarmen met vloerverwarming, en wordt opwarming van bijvoorbeeld 16 naar 21 graden celsius binnen 40 minuten mogelijk.”

„En vergeet daarbij de rol van de DITRA-mat, tussen dekvloer en dunbedmortel, niet; die zorgt voor een goede ont koppeling en een snelle en gelijkmatige warmteverdeling, ondanks de geringe opbouwhoogte. Heeft te maken met de luchtkanalen in die mat. Sowieso één van onze ‘slimste’ producten: die mat zorgt, ook op kritische en probleemondergronden, voor zowel ont koppeling (spanningscompensatie in alle horizontale richtingen), contactafdichting als voor dampdruk nivellering. Ook in intensief gebruikte en openbare ‘natte’ ruimtes. Naar mijn persoonlijke mening: deze mate van ont koppeling wil ik een met de kwast aangebracht systeem nog wel eens zien verbeteren!”

Overigens bestaat de DITRA-mat al zo’n 25 jaar; in Duitsland worden al langer zwevende dekvloeren toegepast. In Nederland gebeurde dit veel minder, en werd vooral



De roestvrijstalen versies van een aantal veel gebruikte profielen



Niet het logo van Schlüter, maar wel een beeldbepalend element: deze stansvorm komt terug in alle profielen. En ook, als ‘wegwijzer’ in de catalogus en de talloze folders.

Een van de balkonsystemen van Schlüter, waarbij onder andere gebruik gemaakt wordt van (van boven naar onderen) de DITRA-DRAIN als hechtende drainage en ont koppeling, de BEKOTEC-DRAIN in een dunne lastverdelingslaag als systeem voor goed functionerende zwevende dekvloeren, en meteen daaronder de TROBA-PLUS oppervlakedrainage voor een goede afvoer van insijpelwater en een onderventilatie voor het gehele oppervlak. Altijd zorgen voor een goede afwatering, anders is ieder systeem zinloos!

Links: Een barrièrevrije douche, opgebouwd uit de componenten van het KERDI-systeem: een geïntegreerde goot, de KERDI-SHOWER hellingplaat met afschot, en de SHOWERPROFILE, een speciaal wandaansluit- en afschotprofiel.

Rechts: De opbouw van een met het klimaatregelende BEKOTEC-THERM-systeem uitgeruste tegelvloer. Enkele opvallende componenten: onderin de BEKOTEC-EN-dekvloernoppenplaat, met de THERM-HR verwarmingsbuis. Vervolgens, na de dekvloer en tussen de lagen dunbedmortel, de DITRA-mat. In de verdelerkast, de meergroeps-verdeelunit en de elektronische sturing.



met vaste vloeren gewerkt. Maar inmiddels is het ook hier bij met name appartement-complexen, alleen al vanuit het perspectief van geluidsisolatie, gebruikelijk en/of zelfs voorschrijf.

KERDI, zowat de standaard

„KERDI-BOARD is al jaren een begrip: je kunt er complete waterdichte ruimtes mee afwerken of optrekken, en daarbij zelfs ronde vormen toepassen. En ECHT waterdicht. Voegen zijn dat, zoals bekend, nooit voor de volle 100%. Op beurzen tonen we altijd een zak van KERDI-materiaal, en doen daar 10 liter water in. Mag iedereen voelen of de buitenkant vochtig wordt: de combinatie van glasvlies en polyethyleen zorgt voor totale waterdichtheid, met daarnaast als voordeel dat lijmen en mortels er goed aan hechten. De afkorting staat overigens voor ‘Keramisch Dicht’.”

„KERDI is een groeibriljant. Op basis van vragen uit de markt ontstaat steeds weer een nieuw product binnen de lijn. Zo zijn er inmiddels ook een aantal lijnafvoergoten en complete prefab-douche-onderbouwelementen en hellingplaten ontwikkeld; je hebt ze gezien, nieuw op de CERSAIE, en je filmpje met onze Duitse collega Georg Peter Schlangen staat nog steeds op Youtube.”

En voor buiten...

Voor balkons heeft Schlüter ook de nodige systemen. Waar contactafdichting gewenst is, kan bijvoorbeeld KERDI toegepast worden met een hydraulisch hardende

dunbedmortel. Tussen de afdichting en tegels wordt dan de DITRA-DRAIN gelegd, eveneens in een dunbedmortel. Zo wordt een onderventilatie voor het volledige tegeloppervlak bereikt (ook met XXL-tegels, waarbij immers minder vocht kan worden afgevoerd door de nog openstaande voegen), zodat een snelle en gelijkmatige droging en uitharding van de mortel wordt bereikt. Plus dat de DITRA-DRAIN eventuele spanningen kan opvangen. NB: er moet wel afgewaterd kunnen worden!

En er zijn systemen voor losse plaatsing van zelfdragende plaalementen, voor verwerking in een grind- of splitbed, voor mortelbedplaatsing op oppervlaktedrainage en meer.

Tot slot de profielen!

„...En laten we de profielen niet vergeten! Het oorspronkelijke afwerkprofiel, de ‘Schlüter-Schiene’ bestaat nog steeds! Daar zijn talloze overgangsprofielen bijgekomen, hoekprofielen, trapprofielen, en ook dilatatieprofielen. En sinds vanuit de architectuur steeds meer vraag is naar roestvrijstalen profielen, zijn al deze profielen sinds enige tijd ook in een roestvrijstalen versie leverbaar. Tsja, profielen voor de tegelzetter, dat is toch de basis van het bedrijf. Er staan drie volautomatische rol- en profileermachines en twee halfautomatische stansmachines in de fabriek in Duitsland. Eén volautomaat is in staat om 30.000 lengtes van 2,5 of 3 meter per etmaal te fabriceren. Maar ze worden natuurlijk steeds ingesteld voor andere

profielen, dus ze werken niet full-time. Dat instellen – de mannen die dat kunnen, dat zijn misschien wel de meest waardevolle mensen van het bedrijf. Om dat goed te doen, daar moet je echt fingerspitzengefühl voor hebben...”

Vrijwel alle profielen van Schlüter kenmerken zich door de trapeziumvormige perforaties, waar, zo is de ervaring, de mortel of lijm zich het beste mee verbindt. „Drie van die trapezijs, dat begint het nieuwe logo van het bedrijf te worden. Meer van deze tijd.”

Vrijdagmiddag...

„Ja, en zo zijn we eigenlijk allemaal wel een beetje besmet met het ‘Schlüter-virus’. We hebben allemaal een passie voor tegels. Sommigen van ons hebben van huis uit al wat meegenomen: Ard’s vader had een tegelzetbedrijf, en Barend’s vader was stucadoor.”

Inmiddels doet de voltallige bezetting van het Benelux-servicekantoor zich bij wijze van lunch te goed aan een met zorg gebakken Arendonkse patat. „Kantoortraditie, doen we altijd op vrijdag!”, leggen Sofie Coomans (publiciteit Benelux) en projectcoördinator Wendy van Herck uit. Sofie behartigt bij het bureau de documentatie, publiciteit en ook de bemonstering van de klanten. Zij ziet toe op het gebruik van de huisstijl in de publicaties voor de Benelux, ondersteunt bij de beursdeelnames en zorgt voor de scholingsdocumenten. Wendy van Herck benadert mogelijke klanten: „Als er

Zoveel is zeker!

Themascholingen 2012 in Arendonk:

- 23 maart: Balkons en terrassen
- 13 april: Bekotec/Bekotec-Therm
- 18 mei: Afdichting en ontkoppeling
- 28 september: Balkons en terrassen
- 19 oktober: Bekotec/Bekotec-Therm
- 23 november: Afdichting en ontkoppeling

Aanmelden kan via: benelux@schlueter.de

in dagblad COBOUW werken worden aangekondigd, dan benader ik de uitvoerders, en leg ik de contacten voor onze buitendienstadviseurs. Ik breng Schlüter zeg maar 'binnen' via de telefoon, en breng over het voetlicht dat we niet alleen een product leveren, maar ook een prima service en follow-up."

Blocnote

Sofie Coomans licht kort de werkwijze van het servicekantoor toe: „Dit kantoor is de uitvalsbasis voor onze technisch adviseurs: drie voor België en drie voor Nederland en één voor Luxemburg. Ze treden als tussenpersoon op tussen fabrikant, vakhandel en uitvoerders. Maar er komt zo snel mogelijk een adviseur bij, voor de zuidelijkste delen van Nederland. Ja, wij groeien nog steeds, crisis of niet! Verder worden hier de klanten ontvangen en te woord gestaan. De entree wordt binnenkort verbouwd, we willen die meer de uitstraling van onze beurzen geven.” „Ja, en daarvan hebben we er op dit moment zes op de agenda staan voor 2012,” vult Ann Boons aan. Zij is verantwoordelijk voor de Nederlandstalige en Franstalige website, de vertalingen van de talloze folders en productfiches en de organisatie van de beursdeelnames en scholingsbijeenkomsten. „We verzorgen ook in 2012 weer zes bijeenkomsten, hierboven in ons opleidingslokaal!”

Mark de Groot benadrukt de rol van die scholingen. „Scholing staat bij Schlüter Systems behoorlijk centraal. Niet alleen voor jullie, de verwerkers, en voor degenen die onze producten in de showrooms verkopen, maar zeker ook voor onszelf. Ga maar na: iedereen hier heeft bij indiensttreding eerst twee maanden in Duitsland gewerkt, en daar al doende het gehele werkproces leren kennen: onder andere orderpicking, verkoop binnendienst, de techniek, marketing... En, je bent hier nooit klaar met leren. De ontwikkelingen gaan snel, en er wordt – terecht - ook van ons verwacht dat we zelf tijdens de 'Weiterbildungstage' onze ervaringen en ideeën delen. Of daar wat mee gedaan wordt? Luisteren zit in de aard van het bedrijf. De tegelsetters vertellen ons in feite wat de nieuwe producten worden. En Werner Schlüter, die heeft dan altijd een blocnote bij zich!”

www.schlueter-systems.nl

www.kerdi-board.nl

www.bekotec-therm.nl

Als het om inloopdouches gaat, hoeft u geen compromissen te sluiten. Kies voor de innovatieve kwaliteitsproducten „Made by Schlüter-Systems“. Zo bereikt u perfect op elkaar afgestemde systeemcomponenten uit één hand.



NIUW!

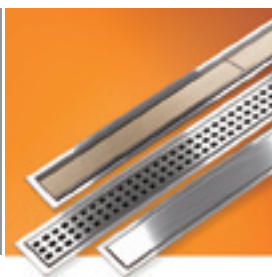
Schlüter®-KERDI-LINE-D

Lineaire afvoer met natuursteen

Schlüter-Systems

Innovaties voor grenzeloos doucheplezier

- ▲ Schlüter®-KERDI-LINE:
Lijnafvoergoot & rooster- / framesets, tegeldrager
- ▲ Schlüter®-KERDI-SHOWER:
Onderbouwelement en hellingsplaat
- ▲ Schlüter®-SHOWERPROFILE:
Wandaansluit- en afschotprofiel



Meer plezier met tegels!

**Schlüter®
Systems**

INNOVATIES MET PROFIEL

Schlüter-Systems KG · D-58640 Iserlohn · www.schlueter-systems.com

BeNeLux bureau · Schlüter-Systems KG · Schotelven 28 · B-2370 Arendonk
Tel. vanuit Ned. 026 / 32 74 290 · e-mail: benelux@schlueter.de